

Proyecto: MEMORIA DE RESPONSABILIDAD SOCIAL 2019

Título: APROTECNIC GROUP S.L.

Versión: 3.0

Situación: Finalizado

Clasificación: Público



01. CARTA DEL DIRECTOR GENERAL	3
02. EL GRUPO APROTECNIC	4
2.1 ESTRUCTURA ORGANIZATIVA	4
2.2 VISIÓN APROTECNIC 360	5
2.3 GOBIERNO	6
03. DECLARACIONES ESTRATÉGICAS	6
3.1 MISIÓN	6
3.2 VISIÓN	6
3.3 VALORES	7
3.4 MECANISMOS DE MEJORA CONTINUA	7
04. HECHOS RELEVANTES DEL AÑO	7
4.1 ACCIONES REALIZADAS	7-8
4.2 OBJETIVOS 2019	8
05. COMPROMISO AMBIENTAL, SOCIAL Y ECONÓMICO	8
5.1 GRUPOS DE INTERÉS	8
5.2 MEDIDAS PRÁCTICAS	8
5.2.1 COMPROMISO SOCIAL	9-10
5.2.2 COMPROMISO MEDIOAMBIENTAL	11
5.2.3 EVOLUCIÓN ECONÓMICA	12
5.2.4 INFORME DE AUDITORÍA	12



## 01. CARTA DEL DIRECTOR GENERAL

Un año más os presentamos nuestra Memoria de responsabilidad social, donde intentamos recopilar los hechos realizados durante el año pasado y aquellos que nos proponemos conseguir en el actual.

Queremos reafirmar el compromiso de Arotecnic Group, s.l con el Pacto Mundial de la Organización de las naciones Unidas.

Desde Arotecnic Group apoyamos los 10 principios establecidos y este informe anual lo confirma, y estamos convencidos de que nuestra colaboración dentro del Pacto Mundial continuará progresivamente creciendo para poder seguir mejorando en nuestro día a día.

Uno de nuestros principales objetivos en AROTECNIC Group es trabajar para crecer de manera sostenible, adaptándonos continuamente al mercado y alcanzando los máximos objetivos en calidad, protección y mejora del medio ambiente, y la responsabilidad social.

El desarrollo del grupo se basa en las personas como principal activo, mediante la creación y consolidación de nuevos puestos de trabajo que favorezcan el desarrollo personal y profesional, del personal individual y del equipo de trabajo. También se basa en la creación de nuevas líneas de negocio que nos permitan seguir creciendo y consolidándonos en el mercado dentro del "enfoque 360°" de AROTECNIC GROUP respecto a la prestación total de servicios en el sector inmobiliario, y que a su vez garantice un equilibrio interno que permita ajustarnos a la demanda de servicios oscilante del mercado en función de los ciclos económicos de la economía.

Seguimos mejorando nuestro modelo de gestión de responsabilidad social, por lo que continuaremos potenciando nuestra relación y compromiso con nuestros grupos de interés.



D. Carlos Pedrol Sanvicente

Director General de AROTECNIC Group





## 02. APROTECNIC GROUP

### 2.1 ESTRUCTURA ORGANIZATIVA

APROTECNIC Group es una compañía de asesoramiento profesional inmobiliario que brinda un servicio integral sustentado en cinco áreas de negocio. Como novedad, en 2018 se incorporó al grupo Engloba Tech, la empresa tecnológica del grupo focalizada en el desarrollo de software y consultoría en el sector Real Estate.



Aprotecnic es una ingeniería especializada en dar servicio en cualquier fase de la vida de un inmueble. En la fase de estudio, nuestro objetivo es depurar y poner en valor los activos de nuestros clientes. Una vez analizados para alcanzar los objetivos designados ofrecemos un servicio global y flexible en las diferentes fases del producto inmobiliario.



Afirmapro es la empresa especializada en peritajes y valoraciones. Nuestro objetivo de clientes en el ámbito pericial son las compañías de seguros, y en el sector de la valoración, las empresas tasadoras, los fondos de inversión, particulares y el departamento de justicia.



ACTIVE es la constructora del grupo, permitiéndonos junto con la ingeniería ofrecer un servicio llaves en mano. Propone su actividad desde una perspectiva global de servicios integrales en el ámbito constructivo y aportando soluciones en todos aquellos retos relacionados con la "envolvente" de la obra o el mantenimiento de edificios. Nuestro conocimiento del sector nos permite ofrecer soluciones inclusivas con todos los agentes participantes del proceso constructivo y, de esta forma, conseguir el mejor producto final cumpliendo de forma eficiente con los objetivos de nuestros clientes.



ESCOGE es la apuesta de APROTECNIC Group en el sector inmobiliario, una empresa de servicios inmobiliarios moderna, dinámica e innovadora; gracias a nuestro amplio equipo podemos ofrecer todas las alternativas del ámbito inmobiliario. Nuestro objetivo como agencia inmobiliaria es conseguir la mejor valoración dentro de los índices del mercado para la comercialización de cualquier tipo de inmueble (Venta, alquiler, traspaso) con independencia de su sector (retail, oficinas, inversión, ...). Para lograrlo, ponemos a disposición de nuestros clientes todos nuestros medios y tácticas de venta que mostraremos con todo detalle con el fin de lograr la máxima efectividad y transparencia. En función de las necesidades de nuestros clientes, ofreceremos las diferentes alternativas y recursos de los que disponemos para dar solución a los posibles problemas u otros temas de consultoría que se nos planteen.



Engloba Tech es la empresa tecnológica del grupo. Ofrece servicios de consultoría, desarrollo de aplicaciones y otras soluciones tecnológicas dentro del sector



inmobiliario. Con una clara orientación al cliente y con especial conocimiento del sector inmobiliario y financiero. Su misión principal se centra en ofrecer las mejores soluciones innovadoras y en aplicar las tecnologías más adecuadas en cada proyecto.

## 2.2. VISIÓN DE APROTECNIC 360

El enfoque de APROTECNIC 360° está en ofrecer al mercado un servicio global que da forma a la estrategia 360° de la compañía. La suma del trabajo de sus cinco empresas es la que nos permite seguir avanzando y abriendo paso en el sector inmobiliario con un servicio integral, coordinado y pensado para satisfacer cualquier necesidad de nuestros clientes.

*"Nuestro principal objetivo es diseñar la mejor solución adaptada a cada una de las necesidades de nuestros clientes"*

Cubrimos las necesidades del cliente en todas las fases del producto inmobiliario, desde el estudio de viabilidad de la inversión, redacción de cualquier tipo de proyecto, construcción y mantenimiento hasta el análisis de desinversión con la posterior comercialización. [Ver vídeo corporativo APROTECNIC Group](#)

### SERVICIOS

**Estudio de viabilidad:** Consiste en la investigación y análisis de cualquier tipo de proyecto de inversión para que sea una herramienta en la toma de decisiones. Nuestra experiencia y práctica global nos permite evaluar cualquier tipo de inversión con un método eficaz y eficiente.

**Arquitectura + Ingeniería:** Redactamos varios proyectos de arquitectura, ingeniería e interiorismo, ofreciendo las soluciones personalizadas en el ámbito residencial, industrial y terciario de cualquier escala. Lideramos el proyecto en todo el proceso constructivo.

**Construcción:** Como constructora disponemos tanto de la experiencia en el desarrollo de un proyecto de obra nueva, como en la finalización de edificios en construcción. Los equipos se diseñan en la medida de las necesidades que pueda tener cada obra.

**Explotación y mantenimiento:** Gestionamos los entornos de trabajo y los diferentes servicios asociados a ellos. Perseguimos continuamente el máximo bienestar de los usuarios, mientras se vela por un alto grado de conservación del activo durante su ciclo de vida, así como una rentabilidad económica del mismo.

**Reposición / Rehabilitación:** Ponemos en valor los activos inmobiliarios existentes, actualizando su imagen y su calidad constructiva. Adecuamos y adaptamos cada una de nuestras intervenciones en consonancia a las diferentes necesidades del encargo, tanto en rehabilitaciones integrales como en reformas interiores.

**Inversión / Desinversión:** Con nuestro departamento de valoraciones y capital markets, definimos los objetivos según las necesidades de nuestros clientes, el plan de acción más efectivo tanto de inversión, como de desinversión, alcanzando las metas marcadas tanto a nivel financiero y operativo como reputacional, en base a la situación de mercado.







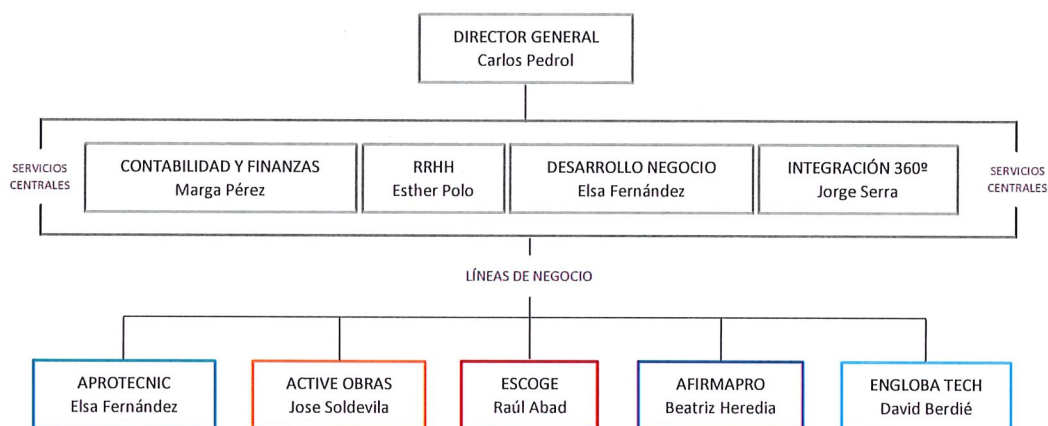
**Comercialización:** A través de nuestro canal comercial directo y de nuestros Partners, posicionamos los inmuebles en los medios más efectivos para su óptima comercialización. Nos centramos en dinamizar al máximo la cartera en gestión.

**Gestión urbanística:** La gestión urbanística requiere prácticas multidisciplinarias. Nos encargamos de las tareas necesarias en las diversas transformaciones urbanísticas, desde un punto de visto técnico, administrativo y jurídico.

## 2.3 GOBIERNO

Los socios de APROTECNIC Group son a la vez los responsables de las diferentes líneas de negocio actuales. APROTECNIC Group participa en el 100% de las sociedades ESCOGE y AFIRMAPRO, el 90% de ACTIVE y el 95% de ENGLOBALA TECH.

Las cinco firmas comparten los recursos financieros y de recursos humanos que se prestan desde servicios centrales. El organigrama directivo del grupo se recoge en el siguiente gráfico:



## 03 DECLARACIONES ESTRATÉGICAS

### 3.1 MISIÓN

Ser un referente en el sector inmobiliario a nivel nacional creando valor para nuestros clientes en cada proyecto, desarrollando un equipo profesional responsable e íntegro y obteniendo un rendimiento justo en base a las soluciones que aportamos.

### 3.2 VISIÓN

Nuestro principal objetivo es reforzar e implementar la marca APROTECNIC 360º, logrando que nuestros clientes participen en el proyecto. Desarrollando las metas designadas y superar las expectativas iniciales tanto de nuestro cliente, como de los usuarios, como de nuestro propio equipo, ofreciendo soluciones óptimas a cualquier reto que se nos presente.

Sin olvidarnos de potenciar y generar la marca de cada una de las empresas del grupo de forma individual, consiguiendo que se les conozca en su propio nicho de mercado como un referente en el sector.



### 3.3 VALORES

Nuestra manera de ser determina nuestros valores y los ideales que nos definen son:

**COMPROMISO:** Compromiso con cada cliente en conseguir las metas designadas y en mejorarlas en tiempo, forma, calidad y seguridad. Compromiso con nuestro equipo, en el desarrollo de su conocimiento y crecimiento personal y en la protección de su salud y bienestar. Compromiso con la sociedad en la que vivimos, nuestro empeño con la calidad del producto final es máximo y la seguridad y salud en el trabajo es un principio estratégico e irrenunciable.

**CALIDAD:** Somos muy exigentes con nosotros mismos, el resultado de nuestro trabajo debe cumplir de forma íntegra los estándares marcados y aportar valor añadido al proyecto encomendado, para ello buscamos la mejor capacitación de nuestro equipo y promovemos la cohesión y el respeto en la colaboración entre las personas.

**SEGURIDAD:** Tenemos el convencimiento genuino de proteger a nuestro equipo y a nuestros colaboradores. La integración total de la cultura de prevención genera valor, tanto en nuestra organización como en la sociedad en la que participamos.

**TRANSPARENCIA:** Somos una empresa transparente, dado que la honestidad es un valor intrínseco en nuestra forma de ser y desarrollamos todos los trabajos desde la responsabilidad y la integridad.

**MEJORA CONTINUA:** Nuestra motivación por el trabajo bien hecho y nuestra capacidad de implementación de procesos hace de nosotros un colaborador con la intención y la competencia para ofrecer las mejores soluciones a los retos que se nos plantean.

### 3.4 MECANISMOS DE MEJORA CONTINUA

En APROTECNIC Group se practica la Dirección por Objetivos. Los directivos y responsables técnicos de la empresa tienen asignados objetivos anuales ponderados, establecidos de acuerdo con su responsabilidad. Anualmente se evalúan los grados de cumplimiento, y se revisa su desarrollo profesional.

En el grupo se trabaja para el cumplimiento de los principios de la Política del Sistema de Gestión Ambiental, así como nuestra Política de RSC. Anualmente se reporta y revisa nuestra actividad a través de mecanismos diversos: encuestas a los usuarios y clientes, seguimiento de quejas y sugerencias, informes de inspecciones e incidencias, auditorías, etc.

El objetivo de APROTECNIC Group es prestar servicios de calidad y mantener un entorno laboral agradable que sirva como marco de desarrollo de las trayectorias personales y profesionales de los trabajadores.

## 04 HECHOS RELEVANTES DEL AÑO

### 4.1. ACCIONES REALIZADAS

- 01) 04/19. Incorporación del director territorial de Madrid.



- 02] 05/19. Apertura de las nuevas oficinas de ESCOGE Property en diferentes ubicaciones del territorio nacional.
- 03] 09/19. Implantación ISO 9001:2015 en Arotecnic Group y Active.
- 04] 12/19. Nueva incorporación en nuestro equipo de Desarrollo de Negocio.

#### 4.2. OBJETIVOS 2019

- a) Incorporación de sueldo variable en el equipo directivo
- b) Incorporación de comisión para todos los empleados que aporten algún tipo de trabajo.
- c) Plan de comunicación interna en el grupo.
- d) Designación de KAM
- e) Iniciar los Proyectos Esenciales tanto de servicios centrales como de departamentos productivos
- f) Continuar formando a nuestro personal
- g) Nuevo mapa de comunicación con los Comités de Empresa, y planificación de los Comités Estratégico y Comercial.
- h) Incorporación de NAVISION que servirá como CMR del equipo comercial.

## 5 COMPROMISO AMBIENTAL, SOCIAL Y ECONÓMICO

### 5.1 GRUPOS DE INTERÉS

Continuamos con nuestro proceso de mejora continua con los grupos de interés. Hemos intensificado las reuniones planificadas con los grupos de trabajo y responsables para mejorar nuestros procedimientos internos, e individualizadas con los clientes y proveedores para adaptarnos a su evolución y crecimiento.

Seguimos intensificando el aprovechamiento de los recursos para optimizar el consumo de papel y tinta, compartiendo los sistemas de impresión, reciclando el papel y utilizando empresas de recogida de papel para su reciclaje.

### 5.2 MEDIDAS PRÁCTICAS

#### 5.2.0 DERECHOS HUMANOS

En una sociedad como la nuestra, donde por ley están garantizados todos los derechos humanos y la práctica diaria así lo constata, salvo excepciones aisladas, el cumplimiento de este principio está asumido tanto por nosotros como por nuestros grupos de interés.

- De esta manera, vamos sensibilizando a nuestros grupos de interés en aspectos de responsabilidad social, vamos formando al equipo en temáticas relacionadas con el cumplimiento, antisoborno y blanqueo de capitales
- También recibimos formación en materia de Salud y Seguridad Laboral, como parte de nuestros proyectos de trabajo.
- Apoyamos y asesoramos en la organización en sistemas de gestión medioambiental y en sistemas de gestión de Eficiencia Energética.





- Apoyamos la innovación y desarrollamos nuevos servicios para nuestros clientes
- Tenemos previsto empezar a desarrollar un Sistema de Cumplimiento Penal (Compliance) durante el próximo año.
- Tratamos los datos de nuestros clientes según la Ley orgánica de Protección de Datos y auditamos nuestros procesos anualmente.

Vamos a incluir los aspectos materiales más relevantes que son los siguientes:

#### 5.2.1 COMPROMISO SOCIAL

##### a) TRABAJADORES: Evolución anual del personal.

Año	Trabajadores del grupo
2012	10
2013	18
2014	30
2015	51
2016	96
2017	133
2018	163
2019	194

##### b) EVOLUCIÓN DE CONTRATOS

Según empresa:

Empresa	2016	2017	2018	2019
Aprotecnic	58	69	66	65
ACTIVE Obras	19	43	63	91
Afirmapro	7	8	9	12
ESCOGE	12	13	21	20
Engloba Tech	0	0	3	6
<b>Total</b>	<b>96</b>	<b>133</b>	<b>162</b>	<b>194</b>

Según género:

	2018		2019	
Empresa	MUJERES	HOMBRES	MUJERES	HOMBRES
Aprotecnic	37	29	36	26
ACTIVE Obras	11	52	34	60



Afirmapro	4	5	5	7
ESCOGE	8	13	11	9
Engloba Tech	0	3	0	6
<b>Total</b>	<b>60</b>	<b>102</b>	<b>86</b>	<b>108</b>

Según estudios:

	2019				
<b>Empresa</b>	<b>ARQUITECT@S TÉCNICOS</b>	<b>ARQUITECT@S SUPERIORES</b>	<b>INGENIER@S</b>	<b>LICENCIADOS NO TÉCNICOS</b>	<b>OTROS</b>
Aprotecnic	21	8	18	7	10
ACTIVE Obras	22	4	19	8	38
Afirmapro	10	0	0	0	2
ESCOGE	1	0	0	9	10
Engloba Tech	0	0	1	5	0
<b>Total</b>	<b>54</b>	<b>12</b>	<b>38</b>	<b>29</b>	<b>60</b>

En todas las empresas del grupo se ha incrementado la plantilla en el ejercicio 2019, a excepción de Aprotecnic, debido a algunas subrogaciones que se han ocasionado en el grupo hacia ACTIVE.

En ACTIVE, además, podemos ver un mayor incremento de personal masculino debido al crecimiento del departamento de operaciones e instalación.

#### c) ACCIONES CONCRETAS RRHH

Estas son las principales acciones desarrolladas en el 2019 por el departamento de Recursos Humanos:

- Implementación de nuevos protocolos de estudio del clima laboral y situación en la empresa, a través de la evaluación individual tras bajas laborales y promociones internas.
- Implementación del sistema de fichajes a través del programa interno de recursos humanos Cezanne.
- Renovación de los procedimientos de ausencias respecto al año anterior, en este caso se intenta digitalizar el procedimiento de solicitud de vacaciones y aviso de bajas médicas a través del programa Cezanne.
- Diseño del nuevo sistema de comisiones comerciales ampliado a todos los empleados de la empresa, y por posición ocupada. (Implantación en 2020)
- Contratación de nuevos perfiles con discapacidad en Active y Aprotecnic con el objetivo de propulsar la inserción laboral y el cumplimiento de la LISMI tras el crecimiento de las empresas del grupo.
- Redacción del protocolo interno del departamento de RR.HH.
- Realización del seguimiento de la salud de los trabajadores del grupo que aceptaron el consentimiento.
- Descripción de la estrategia a futuro del departamento de RR. HH enfocada al empoderamiento de los responsables y a una función más estratégica y de guía que no administrativa.
- Contratación de personal a través del SOC para impulsar la contratación de personal joven y recién graduado.
- Actualización de la documentación de prevención de riesgos laborales.



- Apertura de nuevos centros de trabajo en España a consecuencia del nuevo servicio de comercialización prestado al cliente Altamira, situados en: Vinaròs, Sant Adrià del Besós, Quart de Poblet, Los alcázares, Calpe.
- Gestión y comunicación de los cursos de formación en FUNDAE desde el departamento interno de RR. HH (anteriormente se gestionaba externamente).
- Contratación de personal a través de Formación Dual en Englobatech.

#### d) FORMACIÓN INTERNA

A parte de las formaciones que se imparten de forma continua a las nuevas incorporaciones sobre prevención de riesgos laborales (2h), el funcionamiento de Cezanne y la política de la empresa, y nuestro concepto 360º. Aprovechando la nueva implantación del fichaje se ha formado al personal sobre el funcionamiento de esta funcionalidad del programa Cezanne.

En 2019 se ha impartido formación sobre el programa que se utiliza en el departamento financiero Navision al equipo directivo orientado a desarrollo comercial.

#### e) FORMACIÓN EXTERNA

El 2019 en Arotecnic Group se ha ampliado la formación externa respecto al año anterior. La mayoría ha estado subvencionada por la FUNDACIÓN TRIPARTITA, y son las siguientes:

- Curso en control de calidad; dedicado al control de obras dentro del departamento de obras de Arotecnic.
- Dirección y ejecución de obra: departamento Construction Management.
- Curso en liderazgo y coaching; orientado al departamento de Integración.
- Técnico de BIM con Revit Architecture; departamento de certificación energética.
- Curso Presto: para todos los empleados del departamento de CTE.
- Curso PEMP (plataformas elevadoras), para el departamento operativo.
- Cursos de 20h de especialización para los trabajos de construcción, en fontanería, cerrajería, albañilería, electricidad.
- Inspeccions ITE. *Diagnosi i terapèutica d'edificis existents*; departamento de CTE.
- Curso gestión finanzas NAVISION
- Curso CRM- NAVISION

#### f) CONCILIACIÓN LABORAL

En 2019 se han seguido aceptando las propuestas de los empleados que han solicitado reducciones de jornada y excedencias para el cuidado de hijos y familiares, y se han adaptado los horarios para facilitar la conciliación.

#### g) PREVENCIÓN DE RIESGOS LABORALES

Respecto al servicio de prevención ajeno que tenemos contratado con la empresa Quirón Prevención, hemos puesto en marcha el plan de evacuación, para el cual se deberá formar a personal en prevención y evacuación de incendios el próximo 2020. Se ha dado de alta la empresa más reciente del grupo, Englobatech, y se ha realizado la evaluación de riesgos de los puestos que se ocupan y sus formaciones para el personal adecuadas a la tipología de trabajo que se realiza.

Se ha realizado correctamente el seguimiento de la salud (reconocimientos médicos) a todo aquel personal que firmó el consentimiento, y de forma obligatoria al personal de obra.

Hemos realizado varias reuniones de seguimiento con la nueva gestora Alicia Rodríguez, y se han evaluado de nuevo las instalaciones de los centros de trabajo.

Se han refrescado los conocimientos a través de formaciones presenciales de prevención de riesgos a los empleados del departamento operativo de Active.





### 5.2.2. COMPROMISO MEDIOAMBIENTAL

Se revisa el procedimiento y el plan de emergencia ambiental. No se han producido situaciones de emergencia durante este año.

#### CONTROL OPERATIVO

Se realiza una correcta gestión de residuos (principalmente banales asociados a la gestión de oficina) mediante proveedor autorizado para el reciclaje de papel y de residuos de tóner de las impresoras.

Se gestionan los residuos a través de los contenedores municipales de recogida selectiva de forma eficaz.

Los residuos de pilas y baterías se llevan a un proveedor autorizado una vez al año.

Se realiza labor continua de concienciación al personal para minimizar la generación de residuos: plásticos, tóner, papel, pilas y otros.

#### COMUNICACIÓN INTERNA Y EXTERNA

Se revisa el procedimiento. No se han producido comunicaciones relevantes relativas a la gestión ambiental de la empresa. No se han producido quejas de partes interesadas en relación con el sistema de gestión.

### 5.2.3 EVOLUCIÓN ECONÓMICA

Año	Facturación	Resultado
2013	725.000	30.000
2014	1.435.000	125.000
2015	2.735.000	315.000
2016	4.972.931	306.632
2017	7.207.000	168.000
2018	10.354.489	-80.412
2019	12.344.646	-74.919

El resultado consolidado neto del grupo es negativo por el fuerte proceso de inversión realizado en el grupo en nuevos proyectos que requieren personal muy cualificado y con coste retributivo significativo y cuyos resultados no se verán hasta el ejercicio 2020 (Impulso área Property, diversificación y especialización líneas de comercialización inmobiliaria, proyecto Cubiertas verdes,)

### 5.2.4 INFORMES DE AUDITORÍA

#### EVOLUCIÓN DE APROTECNIC GROUP

Se ha producido un aumento en la cifra de negocio del 19.22% del grupo consolidado. Esto es debido al crecimiento de las filiales que se abrieron en los últimos años y la actual situación del mercado. La sociedad intenta abrirse a nuevos mercados relacionados con las actividades principales de sus filiales.



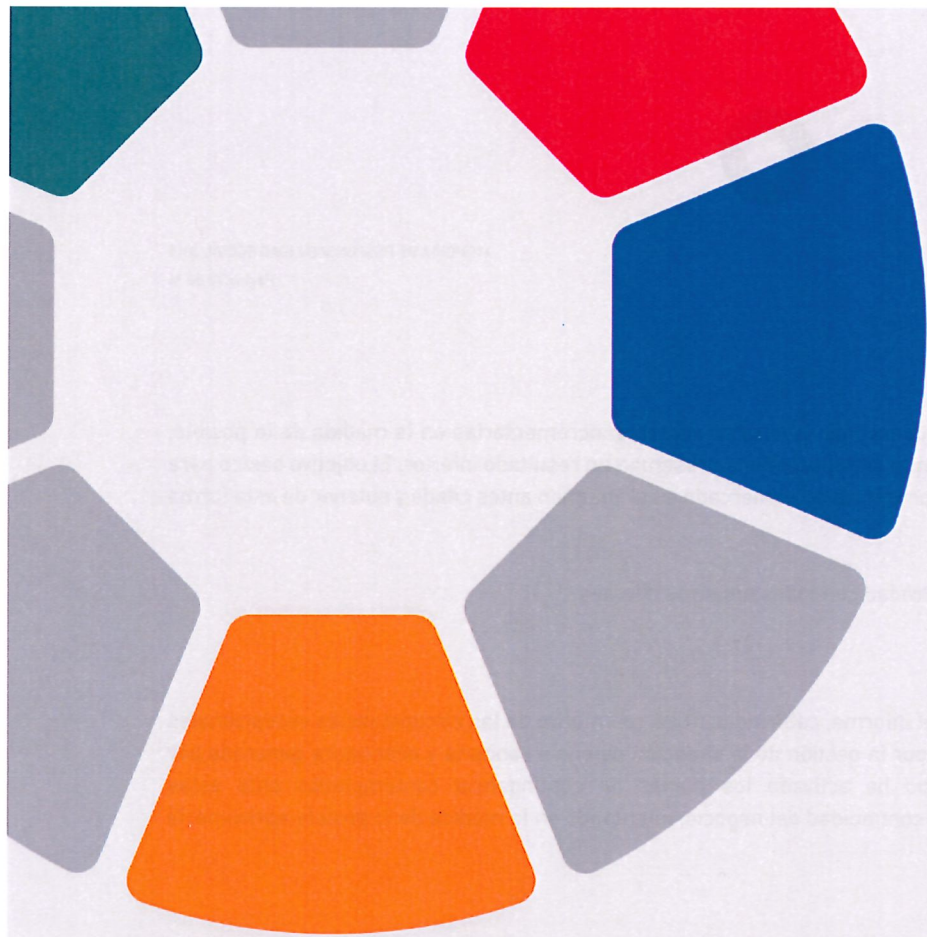
## PRONOSTICO

Para el ejercicio 2020 está previsto consolidar la cifra de ventas e incrementarlas en la medida de lo posible, dando más énfasis a las sociedades que individualmente presentan un resultado inferior. El objetivo básico para este ejercicio es consolidar nuestra presencia en el mercado en el volumen antes citado y obtener de esta forma un crecimiento más equilibrado.

Se prevé un mantenimiento de la actividad con todos nuestros clientes.

## HECHOS POSTERIORES

Dadas las fechas en que se realiza el informe, cabe indicar que con motivo de las circunstancias excepcionales acaecidas durante el ejercicio 2020 por la gestión de la situación de crisis sanitaria y económica generada por el coronavirus (COVID-19) el grupo ha activado los planes de contingencia contemplados ante estas circunstancias que han permitido la continuidad del negocio, intentando en la medida de lo posible aproximarla a la normalidad.



---

Rambla de Catalunya 17 2<sup>o</sup>1<sup>a</sup>, 08007 Barcelona, Spain  
+34 933 185 900 — [info@aprotecnicgroup.com](mailto:info@aprotecnicgroup.com)

[WWW.APROTECNICGROUP.COM](http://WWW.APROTECNICGROUP.COM)